



Made by Firestone Building Products

GIDAS

Turinys

Ižanga	4
1. PROJEKTAS	5
1.1 Pritaikymo galimybės	5
1.2 Projekto vietos parinkimas	5
1.3 Objekto geometrija	6
1.3.1 2 % pagrindo nuolydis yra rekomenduotinas. Kuo didesnis baseino paviršius, tuo svarbesnis nuolydis.....	6
1.3.2 Kranto nuolydžio vertės, paminėtos lentelėje apačioje, gali būti naudojamos kaip rekomendacijos	7
1.3.3 Krantinės ketera.....	7
2. Pasiruošimas darbui	8
2.1 Įrankių sąrašas	8
2.2 Priedų išėiga.....	9
2.3 Atsargumo priemonės ir rekomendacijos	9
2.4 Reikalavimai pagrindui.....	10
2.5 Geomembranos apsauga	11
2.6 Gamtinės sąlygos	11
3. Įdiegimas	12
3.1 Bendra Rekomendacija	12
3.2 Geomembranos patiesimas.....	12
3.3 Sujungimas su 3" (76 mm) Splice juostele	12
3.3.1 sudėkite taisyklingai klijuojamus galus ir pasižymėkite markeriu.....	13
3.3.2 Atlenkite kraštą ir fiksokite padėtį su QuickPrime Plius	13
3.3.3 Užtepkite QuickPrime Plius.....	13
3.3.4 Patikrinkite, ar išdžiūvo (prisilietimo pastūmėjimo testas).....	14
3.3.5 Priklijuokite juostelę	14
3.3.6 Patikrinkite juostelės lygumą ir apkarpykite viršutinės membranos kraštą, jeigu būtina	14
3.3.7 Nuplėškite popierių, traukiant atgal	15
3.3.8 Suvoluokite siūlę.....	15
3.3.9 Ypatingi atvejai (naudojant FormFlash).....	15
3.4 Geomembranos instaliavimo užbaigimas	16

3.4.1 Inkaravimo tranšėjos.....	16
3.4.2 Klijavimo prie cemento užbaigimas.....	17
3.5 Vidinis kampas.....	17
3.6 Išorinis kampas	19
3.7 Vamzdžio sandarinimas.....	20
3.7.1 EPDM Geomembranos instaliavimas	20
3.7.2 Iškirpkite dvi identiškąs FormFlash dalis, kad sustiprintumėte pagrindą.....	20
3.7.3 Vamzdžio apklijavimas.....	21
3.8 Išbėgimas.....	22
3.9 Sienos užbaigimas	22
4. Apžiūra	23
4.1 Bendri	23
4.2 Sujungimas su 3" (76 mm) Splice Tape juostele.....	23
4.3 Kampai	23
4.4 Vamzdžio apklijavimas.....	24
4.5 Išbėgimas.....	24
5. Remontas	24
5.1 Geomembranos remontas	24
5.2 Remontas	25

Įžanga

Šis Firestone techninio kišeninio vadovo tikslas yra suteikti montuotojui pagrindinę informaciją apie Firestone EPDM Geomembraną klojant dekoratyvinius ar peizažo baseinus, laistymo ar priešgaisrinius rezervuarus.

Ši informacija gali padėti ruošiantis projekto įgyvendinimui, apimdama pagrindinius geomembranos klojimo patarimus ir Firestone EPDM priedų panaudojimo instrukcijas.

Daugiau informacijos apie produktus ir detales galite rasti, apsilankę Firestone žiniatinklio svetainę www.firestonebpe.com. Tuo atveju, jei jums vis dar reikėtų papildomos pagalbos ir paaiškinimo, prašom susisiekti su

UAB "Gitrama",

E. Ožeškienės 11-4,

Kaunas, tel.: (37) 488802, fax.: (37) 752799,

www.laistymas.lt,

www.landsafto-industrija.lt

1. PROJEKTAS

1.1 Pritaikymo galimybės

Firestone EPDM Geomembranos Sistema yra suprojektuota tokioms sritims kaip:

- Peizažiniai ir dekoratyviniai baseinai
- Laistymo rezervuarai
- Priešgaisriniai rezervuarai
- Laistymo kanalai
- Dirbtiniai sniego rezervuarai
- Nuotekų lagūnos
- "Zalieji Stogai"

1,02 mm storio Firestone Pond Liner™ yra specialiai sukurtas dekoratyviniams baseinams. Dėl specifinės sudėties ir gamybos proceso, tikrai Firestone Pond Liner™, garantuoja, kad Geomembrana bus suderinama su gyvybe vandenyje.

Reikia vengti:

- Tokių vietų, kur dujos ar hidrostatinis spaudimas galėtų sutrikdyti Firestone Geomembranos funkciją .
- Projektai, kur Geomembrana galėtų turėti kontaktą su cheminėmis medžiagomis, kurios galėtų paveikti Geomembraną

1.2 Projekto vietos parinkimas.

Projekto vietos parinkimas, žinoma, yra projektuotojo atsakomybė.

Tačiau keletas elementų, manoma, garantuoja ilgalaikį sistemos tarnavimą. Todėl prieš pradėdant vykdyti darbus, svarbu dar kartą apžiūrėti objekto vietą dėl:

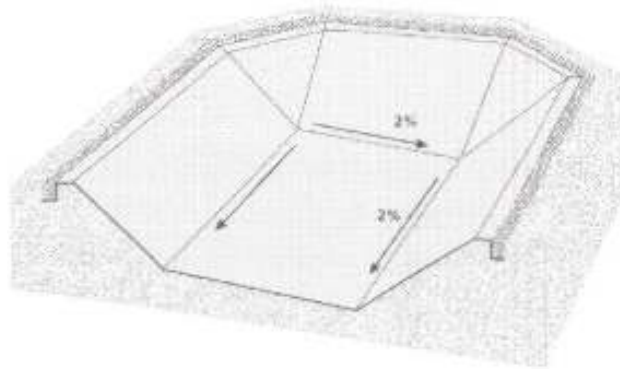
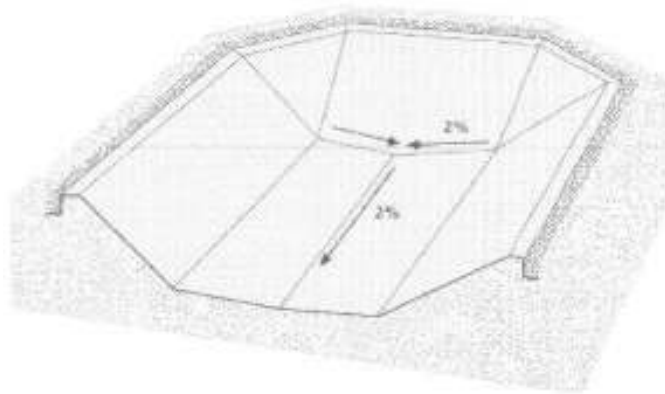
- dirvožemio (tipas, pralaidumas ir storis), kad garantuoti dirvožemio stabilumą visomis aplinkybėmis
- ertmių : tai galėtų turėti įtakos Geomembranos perforacijai, ypač jei dirvožemyje yra žvyro;
- gylis ir gruntinio vandens lygio pakitimas;
- dujų buvimas dirvožemyje;
- vidaus erozijos pavojus.

Ši informacija leis inžinieriui nustatyti ir įvertinti:

1. Reikalingą suspaudimo laipsnį;
2. Tarpinio sluoksnio tipą;
3. Dujinės ir/ar vandens drenažo sistemos projektą.

1.3 Objekto geometrija

1.3.1 2 % pagrindo nuolydis yra rekomenduotinas. Kuo didesnis baseino paviršius, tuo svarbesnis nuolydis



1.3.2 Kranto nuolydžio vertės, paminėtos lentelėje apačioje, gali būti naudojamos kaip rekomendacijos

Dirvožemio tipas	Nuolydis*
Molis	2,5H/1V
Priemolis	2-3H/1V
Smėlis	2H/1V

*: H = horizontalus, V = vertikalus

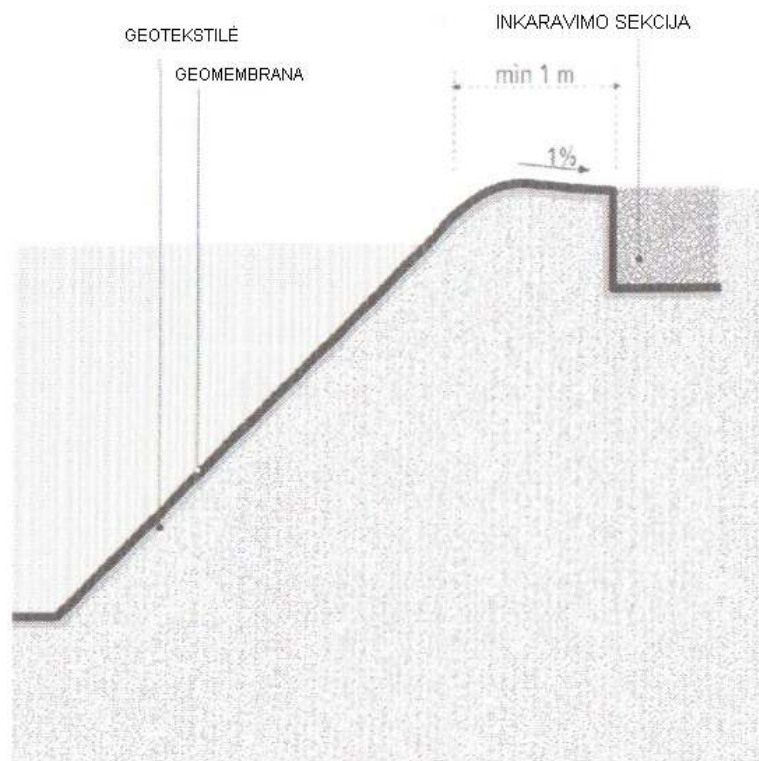
Šitos vertės turi būti rimtai apsvarstytos, kadangi daug dalykų įtakoja kranto stabilumą:

- Gruntinis vanduo ir dirvožemio tipas;
- Staigus vandens lygio pasikeitimas;
- Apsauginio sluoksnio stabilumas;
- Bangų padariniai.

1.3.3 Krantinės ketera

krantinės ketera turi turėti minimalų plotį:

- 1,0 m inkaro tranšėjos įdiegimui;
- 3,0 m, jei mašinos ar transporto priemonės yra naudojamos statybų metu



2. Pasiruošimas darbui

2.1 Įrankių sąrašas

Pasiruošimas darbui

- Ruletės (50 m ir 5 m)
- Kreida
- Žirklys
- Kietų šerių šepetis,

Geomembranos valymui

- Švarūs medvilniniai skudurai
- Splice Wash- geomembranos valiklis

Mechaninė fiksacija

- Gręžtuvas su raktu
- Gražtai
- Atsuktuvai
- Alavinės vielos atkarpos

Lauko siūlės/detalės

- QuickScrubber (pamušalas + rankena),
- Mažas plastmasinis kibiras
- žymeklis (baltas)
- Volas - 50 mm plotis (silicio kaučiukas)
- Pistoletas silikonui

Geomembranos klėjimas

- Šepečiai (tirpikliams atsparūs, 100 mm plotis)
- Dažų volai (tirpikliams atsparūs, trumpi plaukai ir 225 mm plotis)

Papildomai

- Maišytuvai
- Guminės pirštinės
- Įrankių dėžė

2.2 Priedų išėiga

Valymo produktai	Aplikacija	kiekis	Matavimo vienetas
QuickPrime Plus	3"Standart Seam (76 mm)(standartinė siūlė)	60	bėg.m/3,8l
	9" QuickSeam FormFlash (228mm)	65	bėg.m/3,8l
	12"QuickSeam FormFlash (305mm)	55	bėg.m/3,8l
Splice Wash	Splice Adhesive kiekis/3		
Klijai	Aplikacija (visada dvi pusės)	kiekis	Matavimo vienetas
Splice Adhesive	EPDM 12" FormFlash (305mm)	12	bėg.m/3,8l
Bonding Adhesive klijai	Tepama rankiniu būdu	5	m ² /3,8l
Vandeninio pagrindo klijai	Tepama rankiniu būdu	10	m ² /3,8l
Sandarintojai	Aplikacija	Kiekis	Matavimo vienetas
Lap Sealant	Siūlių kraštų apsauga	7	bėg.m/tūbelė

2.3 Atsargumo priemonės ir rekomendacijos

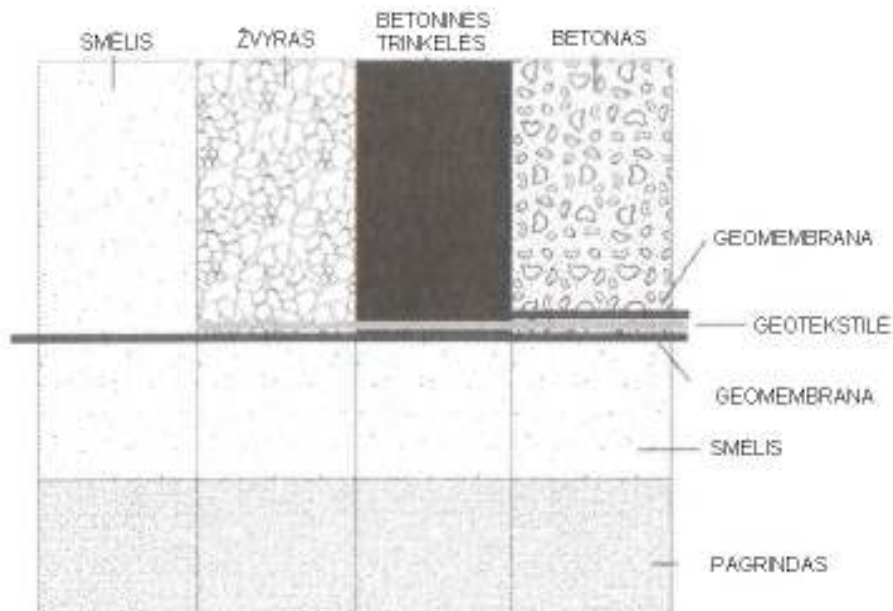
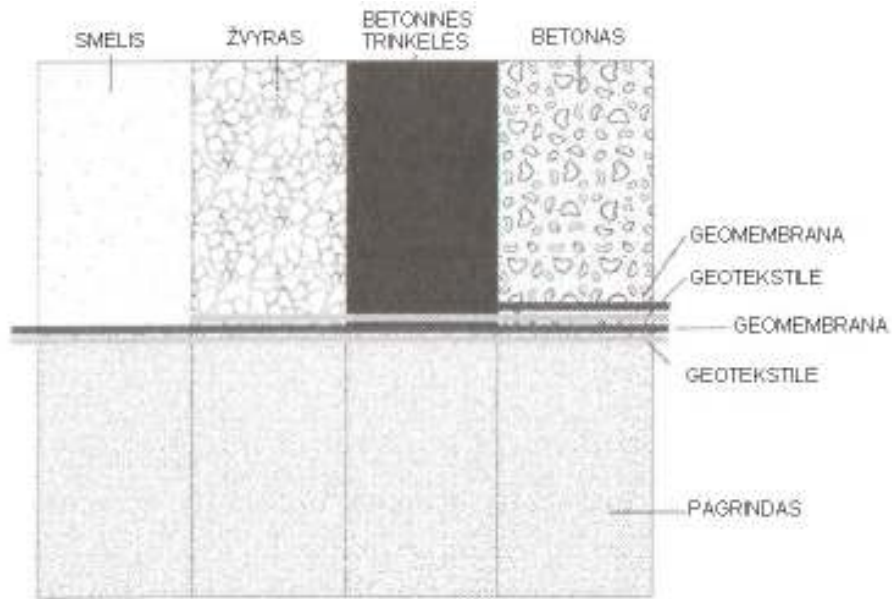
- Laikykite visus klijus, hermetikus ir valymo produktus toliau nuo tokių šaltinių kaip fakelai, liepsnos, ugnis, kibirkštys, ir taip pat nerūkykite šalia šitų produktų. Laikykite ir naudokite šituos produktus gerai išvėdinamose patalpose.
- Tiekite Firestone produktus į darbo vietą jų originaliuose įpakavimuose ir laikykite juos vėsioje ir sausoje vietoje, saulės nepasiekiamoje vietoje.
- Išmaišykite klijus ir QuickPrime Plus prieš naudojimą. Prieš pradėdant dirbti, jei klijai laikyti žemiau negu 10°C temperatūroje, palaikykite kambario temperatūros patalpoje.

- Dėmesys turi būti atkreiptas į klijus ir QuickPrime Plus dirbant šiltose gamtinėse sąlygose. Ekstremaliai karštas oras gali išdžiovinti tirpiklius. To galima išvengti, saugant kibirus nuo karštos temperatūros uždengiant su membranos dalimi.
- Niekada nenaudokite fakelų ar fenų, kad pagreitinumėte klijų ar QuickPrime Plus džiovinimo procesą. Leiskite išdžiūti. Fenai gali būti panaudojami, kad suformuoti FormFlash.
- Apsaugokite visus guminius produktus nuo kontakto su naftos produktais, riebalais, alyva (mineralinės ir augalinės kilmės), ir nauju bitumu (mažiau kaip 4 savaitės). Nenaudokite medžiagų, kurios buvo sugadintos
- Apsaugokite EPDM Geomembranos sistemą nuo tiesioginio kontakto su garais ar įkaitusiais šaltiniais, kai temperatūra yra aukštesnė nei 80°C.

2.4 Reikalavimai pagrindui

Reikalavimas	Aprašymas
Lygumas	Švarus, lygus, suspaustas, be agresyvių kampo pakeitimų, akmenų ir mažų ertmių. PASTABA: Kad garantuoti maksimalią Firestone EPDM Geomembranos gyvavimo trukmę, rekomenduojama įdiegti geotekstilės paklotą (svoris tarp 200 ir 500 g/m ² , priklausomai nuo dirvožemžio kilmės). Minkštam pagrindui nebūtinai reikalingas paklotas. Ant kietų pagrindų apsaugos sluoksnis yra visada būtinas.
Augalija	Bet koks augalijos vystymasis turi būti panaikintas nuo pagrindo, kad išvengti bet kokio dujų išsiskyrimo ir garantuoti gerą pagrindo suspaudimą.
Suspaudimas	Optimaliai supresuotas pagrindas (85-95%)

2.5 Geomembranos apsauga



2.6 Gamtinės sąlygos

EPDM Geomembrana buvo klijuojama žemesnėje kaip -40°C temperatūroje be jokios ypatingos įrangos naudojimo. Tačiau labai žemoje temperatūroje, yra pora punktų, į kuriuos reikia atkreipti dėmesį, kad pasiekti kokybišką įdiegimą.

- EPDM Geomembrana paprastai išsilygina per 30 minučių po paklojimo. Šaltas oras šį laukimo laiką pailgina
- Reikia imtis atsargumo priemonių, naudojant klijus, hermetikus ar QuickPrime Plus šaltose gamtinėse sąlygose (žemiau 10°C).

Pradėkite dirbti su hermetikais, klijais ir QuickPrime Plus esant ($15-25^{\circ}\text{C}$) kambario temperatūrai.

Sustabdykite operaciją ar pakeiskite medžiagą, kai produktas tampa per kietas.

Tam tikros temperatūros ir drėgmės kombinacijos gali sukelti kondensavimą ant produkto paviršiaus. Jei tai įvyksta, sustabdykite operaciją ir laukite geresnių sąlygų, prieš tai išdžiovinus paviršių ir užtepus ploną papildomą klijų sluoksnį pakartotinai.

Didelio EPDM Geomembranos gabalo įdiegimas ir paklojimas gali būti sudėtingi vėjuotomis sąlygomis. Sustabdykite įdiegimą per audringas sąlygas.

3. Įdiegimas

3.1 Bendra Rekomendacija

- kiek galima reikia vengti horizontalių sujungimų ant krantų.

3.2 Geomembranos patiesimas

- Patikrinkite substratą, ar nėra bet kokio žvirgždo ar aštrių objektų.
- Apžiūrėkite aplanką ir Geomembranos ritinį, ar nėra pakenkimų.
- Įdiegimas prasideda nuo krantų uždengimo.
- Dėkite Geomembranos ritinį kiek galima arčiau į jo reikalingą padėtį. Kryptis yra pažymėta ant aplanko.
- Dėkite Geomembraną be ištempimo. Geomembrana gali būti perkelta šonu, pakėlus ir leidus patekti orui po apačia.
- Nepamirškite papildomą membranos dalį (1,5 m) palikti krantui. dalinis balastavimas griovyje gali būti padarytas nedelsiant, paskutinis inkaravimas yra padaromas vėlesnėje stadijoje.
- Leiskite kiekvieno rulono geomembranai atsipalaiduoti minimum 30 minučių,. Šaltose gamtinėse sąlygose gali būti reikalingas papildomas atsipalaidavimo laikas.
- Kur reikia panaudokite laikiną balastą (smėlio krepšiai, padangos ar medinės lentos).
- Padarykite tvarkingus tiesius įpjovimus, naudodami žymeklius, kreidos liniją ir žirkles. Tai garantuoja lengvą ir tvarkingą darbą.

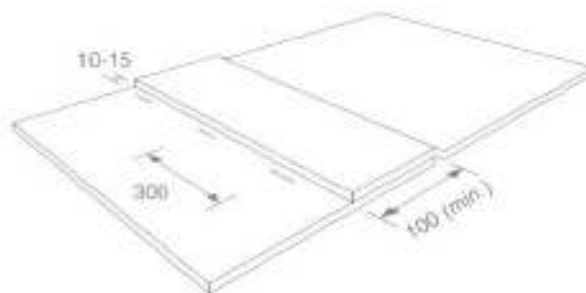
3.3 Sujungimas su 3" (76 mm) Splice juostele

Patarimai:

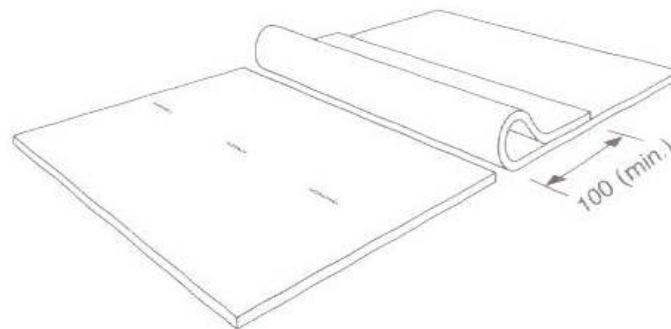
- Nuvalykite siūlą su Splice Wash (su švairiu medvilniniu skuduru) prieš naudojant QuickPrime Plius, jei buvo užterštas paviršius(pavyzdžiui su purvu).
- Išmaišykite QuickPrime Plius prieš įsipilant į mažą plastmasinį kibirą.
- Uždėkite Scrubber pamušalą ant QuickScrubber rankenos.
- Paskleiskite QuickPrime Plius vienodai

- Sustabdykite darbus jei pradeda lyti ar iškrenta kondensatas. Neužklijuokite siūlės, bet laukite geresnių sąlygų ir iš naujo užtepkite ploną sluoksnį QuickPrime Plius.
- Kai atsiranda sujungimo nelygumai tarp Splice juostelės ir geomembranos, nukirpkite juostelę ir vėl pradėkite klijuoti su minimaliu 25 mm jau priklijuotos juostelės persidengimu.
- Bet kokios raukšlės ar nelygumai, kurie pasitaiko, turi būti nupjauti ir suremontuoti su FormFlash (žr. 5.2).

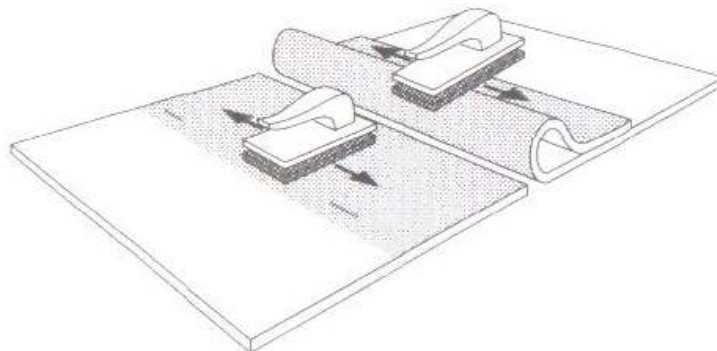
3.3.1 sudėkite taisyklingai klijuojamus galus ir pasižymėkite markeriu



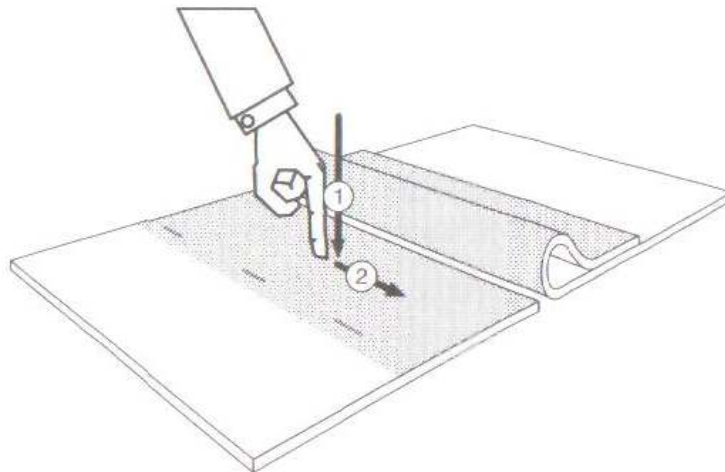
3.3.2 Atlenkite kraštą ir fiksuokite padėtį su QuickPrime Plius



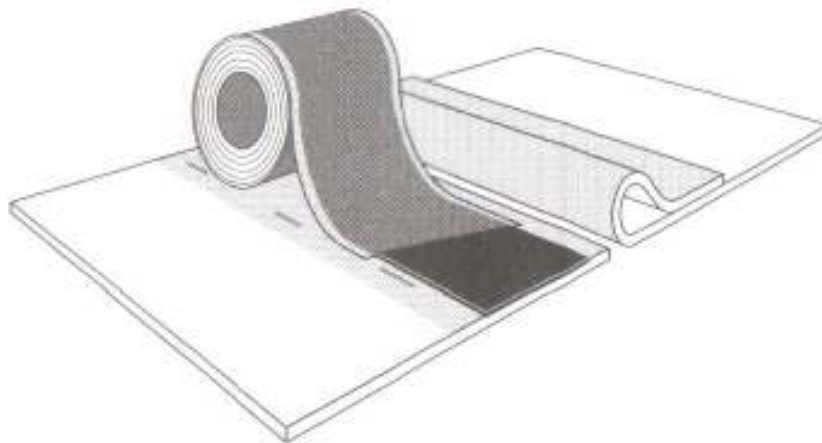
3.3.3 Užtepkite QuickPrime Plius



3.3.4. Patikrinkite, ar išdžiūvo (prisilietimo pastūmėjimo testas)



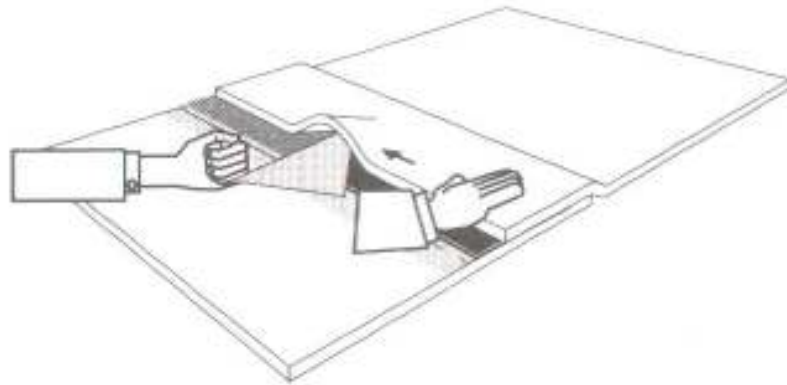
3.3.5. Priklijuokite juostelę



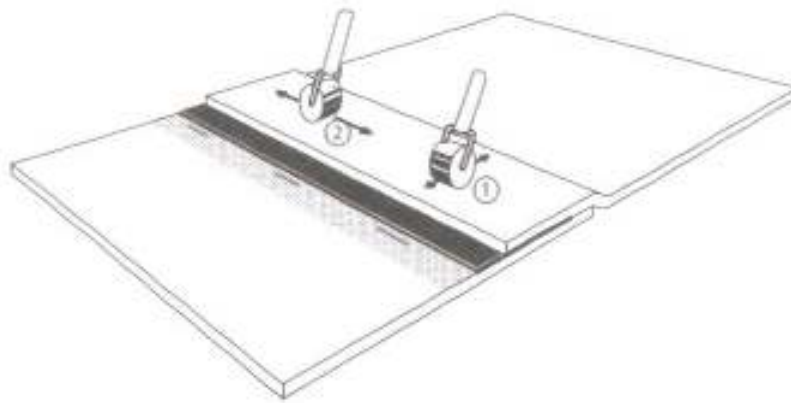
3.3.6. Patikrinkite juostelės lygumą ir apkarpykite viršutinės membranos kraštą, jeigu būtina



3.3.7. Nuplėškite popierių, traukiant atgal



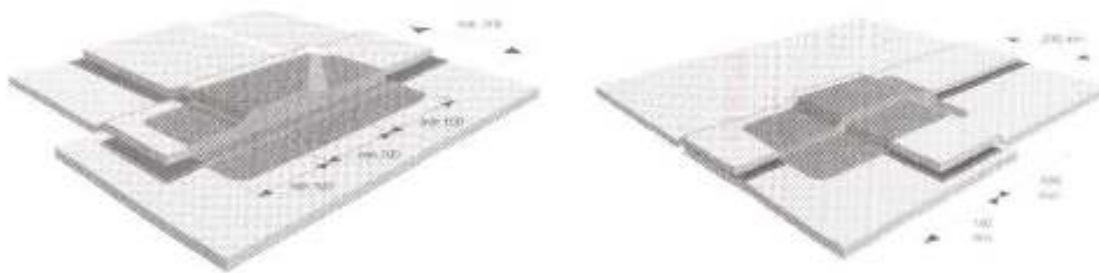
3.3.8. Suvoluokite siūlę



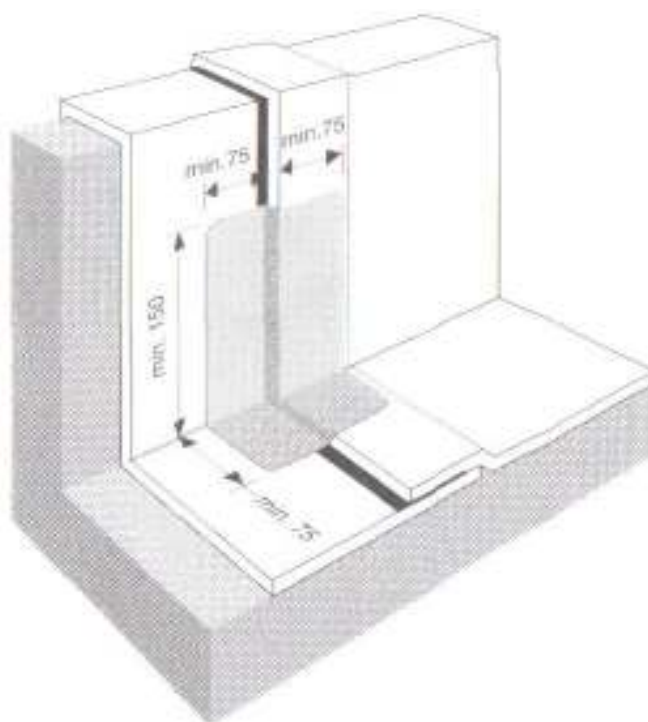
3.3.9. Ypatingi atvejai (naudojant FormFlash) juostelės galų sujungimas



T-sujungimo-vietos



Kampo sujungimas



3.4 Geomembranos instaliavimo užbaigimas

Įsitikinkite, kad baseinas yra užpildytas prieš galutinį geomembranos inkaravimą.

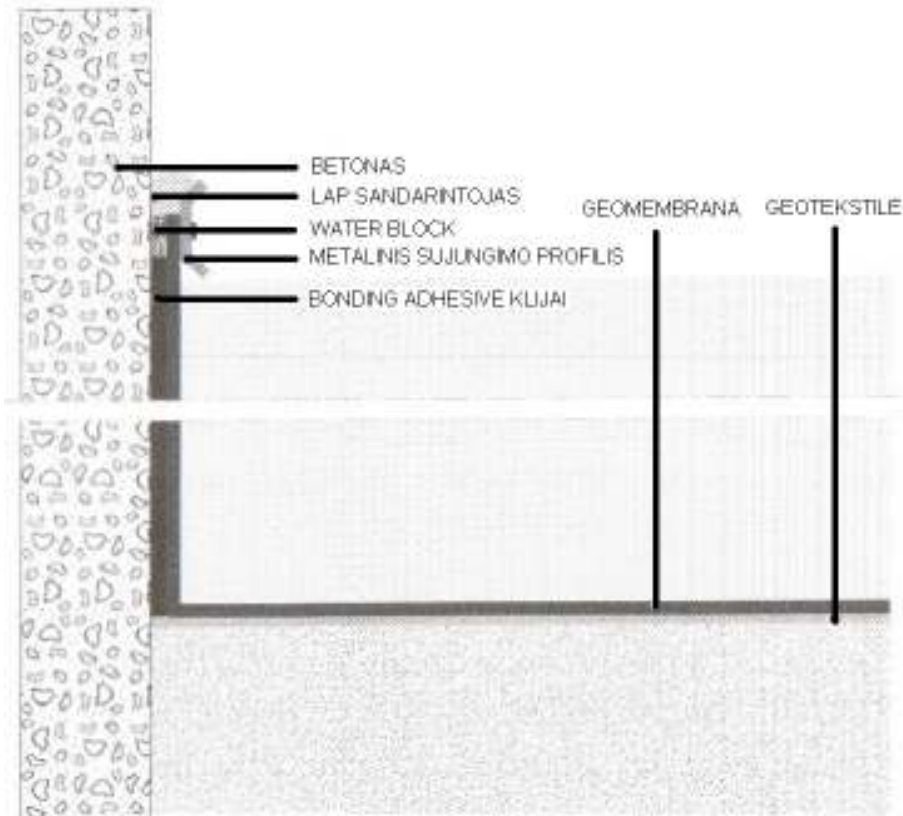
3.4.1 Inkaravimo tranšėjos

- tranšėjos užpildymas ir suspaudimas turi būti atlikti be geomembranos pradūrimo ar papildomos įtampos sukūrimo.
- Tranšėjos matmenys priklauso nuo tikėtinos įtampos (ilgis tarp inkaravimo taškų, atstumas tarp vandens lygmens ir inkaravimo taško, vėjo greičio, ir taip toliau).

Krantinės ilgis (m)	Tranšėjos dydis (m x m)	
	Vėjo greitis < 100 km/h	Vėjo greitis > 100km/h

< 3	0,4 x 0,4	0,4 x 0,4
3 – 5	0,4 x 0,4	0,4 x 0,4
5 – 15	0,4 x 0,4	0,5 x 0,5
15 – 40	0,5 x 0,5	0,6 x 0,6
> 40	0,6 x 0,6	0,7 x 0,7

3.4.2 Klijavimo prie cemento užbaigimas

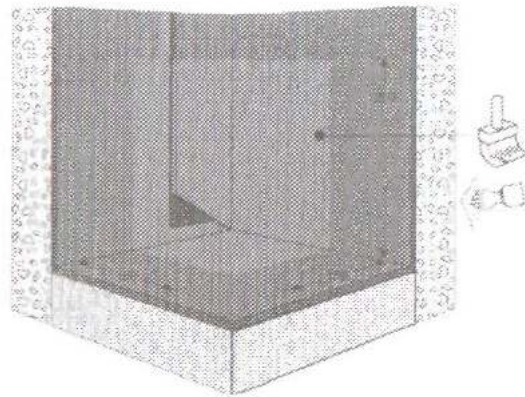


Patarimas: neužmirškite Water Block.

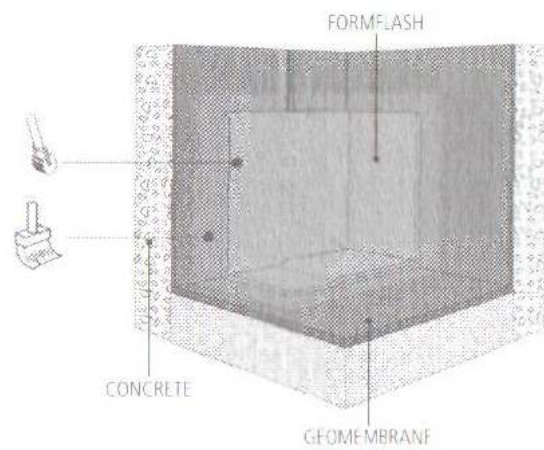
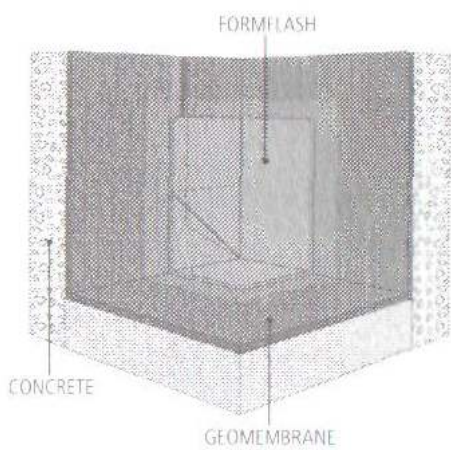
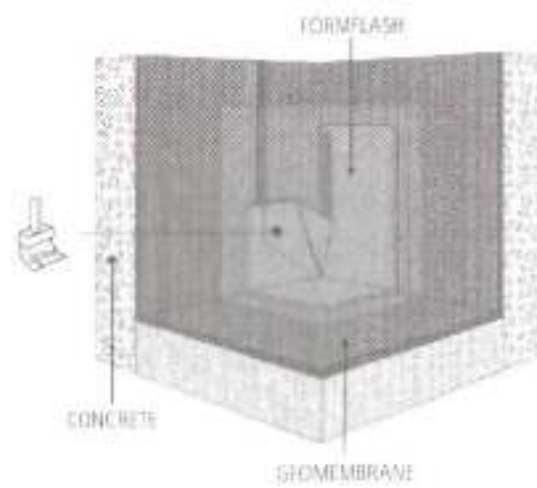
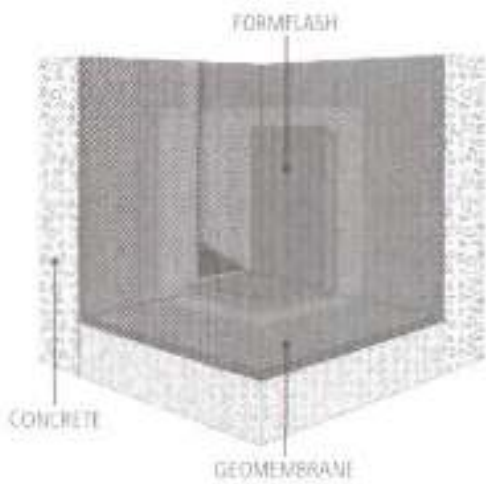
3.5 Vidinis kampas

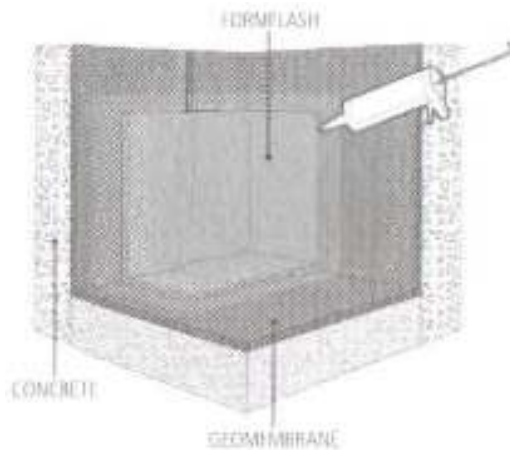
Geomembrana gali būti sulenkta į "kiaulės ausį" ir priklijuota po pagrindine membrana arba suklijuota su FormFlash juosta.

Jei kampas su aukšta kraštine, geomembranos likutį galime iškirpti ir padaryti vertikalią siūlę.



Panaudokite 2 identiškias 200 x 300 mm FormFlash dalis (apvalinti kampai), kad apimtumėte mažą skylutę.

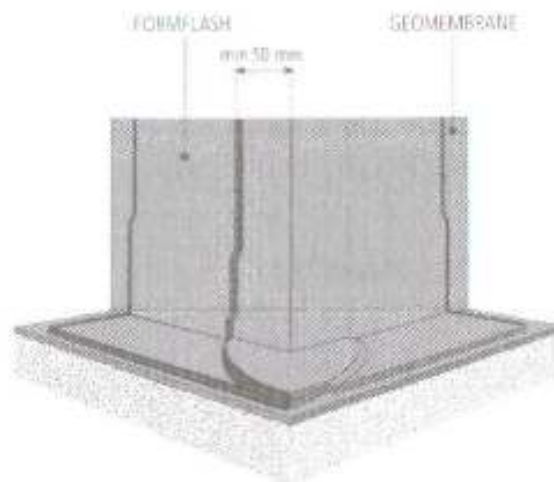




Patarimai:

- įsitikinkite, kad klijai yra išdžiūvę prieš FormFlash dalies klijavimą.
- paskleiskite klijus
- taip pat paskleiskite klijus antrame raukšlės paviršiuje
- užsandarinkite visus kraštus su hermetiku Lap Sealant.

3.6 Išorinis kampas



Patarimai:

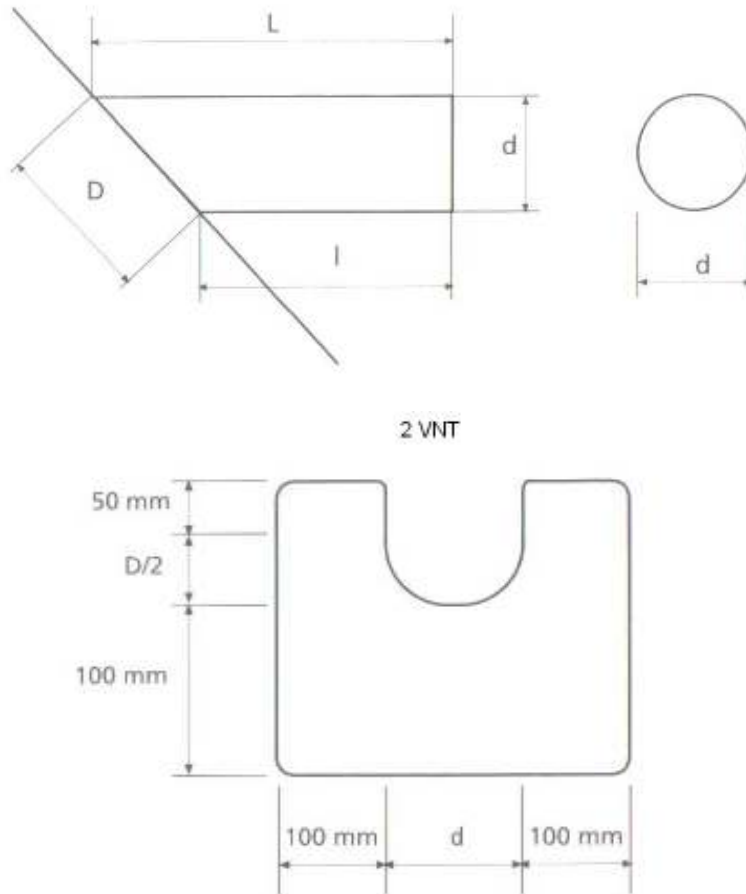
- Naudokite FormFlash.
- Įsitikinkite, kad klijai yra sausi prieš klijuojant FormFlash
- jeigu būtina, pašildykite, kad kampą apklijuotute standžiai.
- užsandarinkite visus kraštus su Lap Sealant Hermetiku.

3.7 Vamzdžio sandarinimas

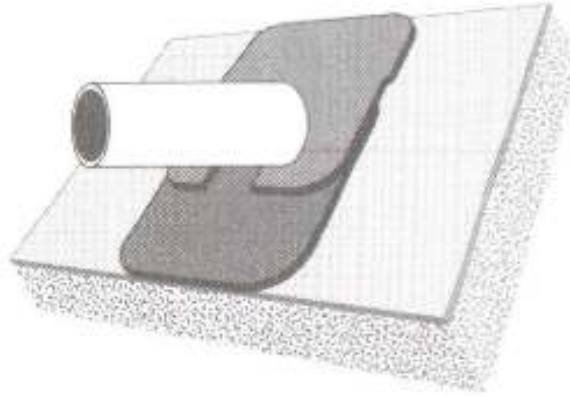
3.7.1 EPDM Geomembranos instaliavimas

- Padarykite apvalią skylę, apytikriai 50 % vamzdžio skersmens.
- Užtraukite membraną per vamzdį.

3.7.2 Iškirpkite dvi identiškias FormFlash dalis, kad sustiprintumėte pagrindą

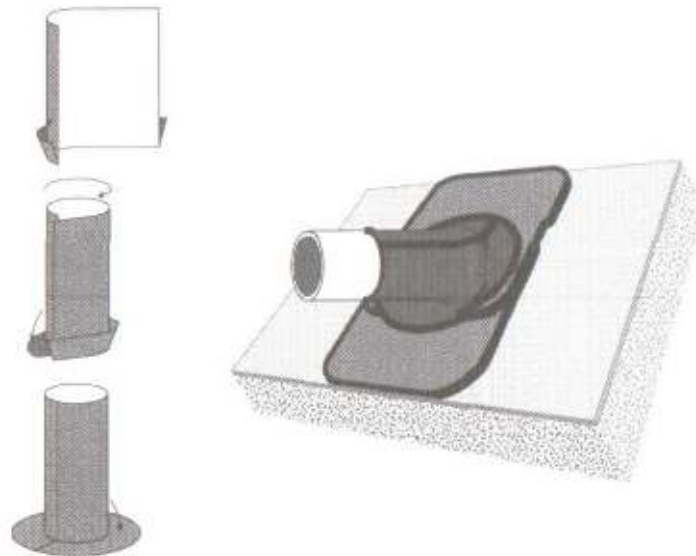
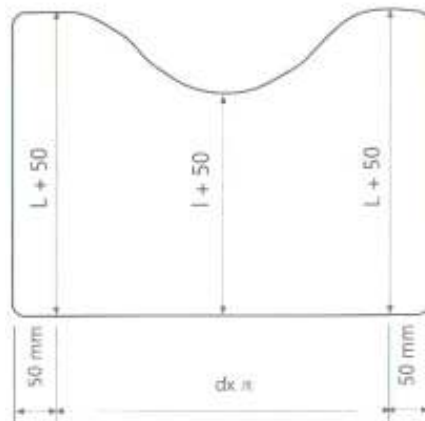


- patepkite klijus ant EPDM Geomembranos ir vamzdžio.
- Leiskite klijams nudžiūti ir priklijuokite pirmą FormFlash dalį.
- Užtepkite klijus ant persiklojančios dalies (100 mm) ir pakartokite procedūrą.



3.7.3 Vamzdžio apklijavimas

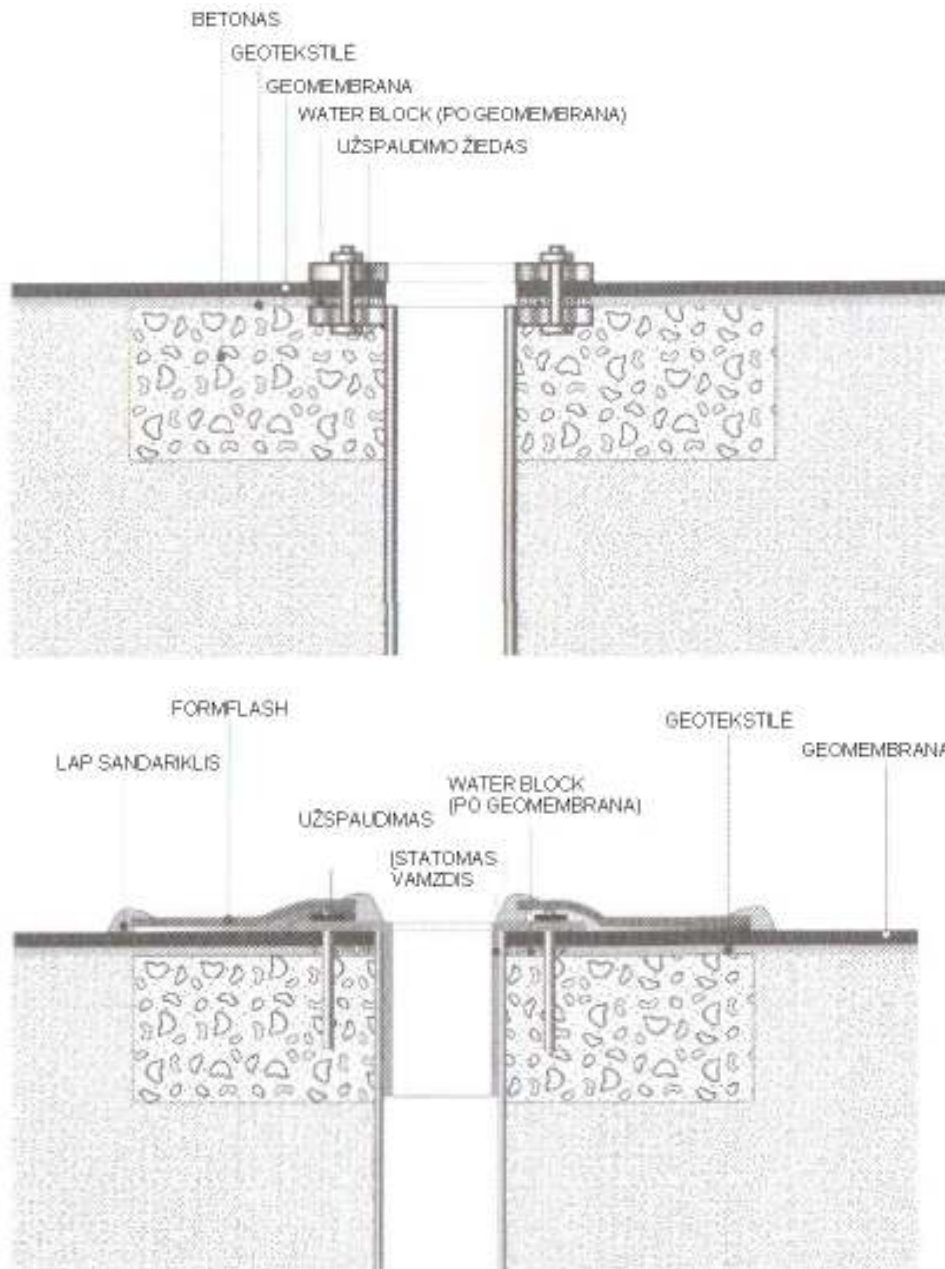
Matmenys:



Patarimai:

- Pradėkite klijuoti FormFlash iškirptą formą nuo vamzdžio.
- Neužmirškite užtepti klijus ant persiklojimo vietų.
- Visus kraštus užsandarinkite su Hermetiku Lap Sealant.

3.8 Išbėgimas



Patarimas: neužmirškite Water Block.

3.9 Sienos užbaigimas

- Dirvožemis aplink betoną ar mūrijimo struktūrą turi būti supresuotas.
- Sujungimų paviršiai turi būti lygūs, švarūs, sausi ir neturi turėti jokio aštraus išsikišimo.
- Padėkite geomembranos gabalą.
- Išmaišykite Bonding Adhesive klijus kruopščiai prieš ir per naudojimą.
- Tepkite klijus, naudodami dažų volą su tirpikliams atspariais trumpais šeriais.

- Patepkite Bonding Adhesive klijus apytiksliai tuo pačiu laiku ant geomembranos ir ant cemento paviršiaus, leiskite klijams pradžiūti (prisilietimo pastūmėjimo testas).
- Lėtai priklijuokite geomembraną prie padengto paviršiaus, pradėdami nuo sienos vidurio ir laikant geomembraną tiesiai

4. Apžiūra

Kad geomembrana būtų teisingai instaliuota, reikėtų atkreipti dėmesį į keletą dalykų ir jei yra poreikis, trūkumai ištaisyti. Todėl visi neatitikimai turėtų būti pažymėti ant geomembranos baltu markeriu ir pataisymai atlikti kaip įmanoma greičiau.

4.1 Bendri

- Įsitikinkite, kad nėra vandens nutekėjimų
- Praeikite ir pataisykite kitų padarytus pažeidimus
- Išvalykite visas atliekas iš baseino
- Išvalykite išlietus klijus, QuickPrime Plius ar hermetiką.

4.2 Sujungimas su 3" (76 mm) Splice Tape juostele

- Neturėtų būti jokių oro pūslių ar raukšlių siūlėje
- Juostelė yra išsikišusi tarp 5 ir 15 mm.
- Minimalus 100 mm persiklojimas
- QuickPrime Plius yra tinkamai užtemptas
- Juostelės sujungimo vietoje yra persikloję minimaliai 25 mm.
- FormFlash buvo užteptas per visą juostelės plotį, taip pat persiklojimo kraštus.
- Visos T-sujungimo-vietos ir vertikalūs jungtiniai lopai buvo suklijuoti

4.3 Kampai

- Kampuose geomembrana yra tinkamai sulankstyta
- Nėra raukšlių ar oro pūslių
- Kampai gražiai suformuoti
- FormFlash nėra pertemptas, pradurtas ar įpjautas.
- Visi statūs kraštai yra užsandarinti su Lap Sealant Hermetiku.

4.4 Vamzdžio apklįavimas

- Nėra jokio FormFlash sujungimo tilto vamzdžio apačioje.
- Abi pagrindo dalys iš dalies uždengia viena kitą 100 mm; minimum 25 mm sąlytis su vamzdžiu.
- Visi atviri kraštai yra sandarinti su Lap Sealant Hermetiku.

4.5 Išbėgimas

- Nėra siūlės po žiedo suspaudimu.
- Water Block yra užpildyta tarp Geomembranos ir jungės.
- skląščiai yra suspausti tinkamai.
- Geomembrana yra tinkamai nukirpta drenažo viduje.
- Nėra siūlės po intarpo dalimi.
- Intarpo dalis yra tinkamai pritvirtinta su plokštelėmis.
- FormFlash yra priklijuotas tinkamai su intarpo dalies persiklojimu minimum 100 mm.
- Water Block tarp intarpo dalies ir Geomembranos.
- Atviri FormFlash kraštai yra užsandarinti su Lap Sealant Hermetiku.

5. Remontas

5.1 Geomembranos remontas

Pritaikymas

- EPDM Geomembranos įpjovimų ir pradūrimų remontas.
- Geomembrane užteršimas su pavojingais produktais.

Remonto Instrukcijos

- Pažymėkite sugadintą sritį su baltu markeriu, kai tik ją randate.
- Geomembranos įpjovimai ir pradūrimai turi būti suremontuoti su sveiku membranos gabalu. Minimum 100 mm perimetrų visomis kryptimis lopus nuo pažeistos vietos.
- Užapvalinkite visus remonto dalies kampus.
- Negalima remontuoti tik Splice Tape juostele
- Remontuojant geomembraną, kuri jau buvo eksplotuojama, reikia paruošti paviršių. Iš pradžių valykite paviršių su valymo šepėčiu ir šiltu muiluotu vandeniu, paskui skalaukite su švariu vandeniu ir džiovinkite paviršių su švariais medvilniniais audeklais. Pagaliau nuvalykite

pažeistą sritį su QuickPrime Plius. Papildomas valymas gali būti reikalingas sunkiai užterštose srityse.

- Geomembrana, kuri buvo kontakte su pavojingomis cheminėmis medžiagomis kaip naujas bitumas, naftos produktai, riebalai, nafta ar gyvūninės kilmės riebalai, turi būti apžiūrėta, ar nėra pakenkimų. Nedelsiant pašalinkite užteršimo šaltinį ir pakeiskite sugadintą sritį nauja geomembranos dalimi.

5.2 Remontas

- Panaudokite žirkles, kad nupjautumėte raukšles, sudėkite jas plokščiai. Priklijuokite laisvas geomembranos dalis su QuickPrime Plius ir suvoluokite mažu silikono voliuku.
- Jei geomembrana labai užteršta, nuvalykite purvą su šepečiu bei muiluotu vandeniu prieš užtepant Splice Wash.
- Užtepkite kljus ant nuvalytos vietos
- Užklijuokite FormFlash lopą. Įsitinkinkite, kad lopas bent 100 mm dengia pažeidimą iš visų pusių.
- Užsandarinkite visus kraštus su Lap Sealant Hermetiku.